

Localizzatori e accessori Leica serie Detection DD



Guida rapida
Versione 1.0
Italiano

- when it has to be **right**

Leica
Geosystems

1 Importanti informazioni sullo strumento



Prima di utilizzare il prodotto, leggere e rispettare il manuale utente contenuto nella chiavetta USB fornita.

- La presente guida rapida contiene le prime indicazioni per l'uso, oltre alle istruzioni per la configurazione e l'utilizzo dello strumento.
- Conservare tutta la documentazione per consultarla in futuro.

Uso previsto

I prodotti sono progettati per l'utilizzo nelle seguenti applicazioni:

Applicazioni generali

- Rilevamento e localizzazione di servizi interrati: cavi e tubi metallici.

Localizzatore

- Rilevamento e localizzazione di cavi o condotti utilizzando accessori approvati o un trasmettitore di segnale.
- Stima della profondità di un cavo o condotto interrato o di un accessorio.

Rilevatore con Bluetooth:

- Trasmissione dei dati con apparecchiature esterne.

Localizzatore con memoria interna:

- Registrazione e archiviazione dell'uso di un prodotto.

Localizzatore con GPS:

- Localizzazione, registrazione e archiviazione dell'uso del prodotto.



Conformità alla legislazione nazionale

Il prodotto non deve essere smaltito insieme ai rifiuti domestici.

Per i prodotti senza trasmettitore o ricevitore radio:

- FCC parte 15 (in vigore negli Stati Uniti)



- Leica Geosystems AG dichiara che i prodotti sono conformi ai requisiti fondamentali e alle altre disposizioni in materia previste dalle direttive europee in vigore.

Il testo completo della dichiarazione di conformità UE è disponibile all'indirizzo:

<http://www.leica-geosystems.com/ce>.

Conformità alla legislazione nazionale

- FCC parte 15 (in vigore negli Stati Uniti)
- Leica Geosystems AG dichiara che l'apparecchiatura radio di tipo DD120/DD130/DD220/DD230 è conforme alla direttiva 2014/53/UE e alle altre direttive europee in vigore.

Il testo completo della dichiarazione di conformità per l'UE è disponibile all'indirizzo: <http://www.leica-geosystems.com/ce>.



Gli strumenti di classe 1 ai sensi della direttiva europea 2014/53/UE (RED) possono essere commercializzati e utilizzati senza limitazioni in qualsiasi stato membro del SEE.

- La conformità per i paesi in cui vigono altre disposizioni nazionali non coperte dalla direttiva FCC, parte 15, o dalla direttiva europea 2014/53/UE deve essere approvata prima della messa in esercizio.

 AVVERTENZA

L'assenza di indicazioni positive non garantisce che non siano presenti cavi o condotti. Potrebbero essere presenti cavi o condotti che non restituiscono un segnale rilevabile. I localizzatori consentono solo di individuare cavi o condotti non metallici, come i tubi in plastica generalmente usati per l'acqua e il gas, utilizzando appositi accessori.

Precauzioni:

- ▶ Eseguire sempre gli scavi con cautela.
-

 AVVERTENZA

Sull'uscita di un trasmettitore connesso può essere presente un segnale pericoloso, così come sugli accessori collegati e sul cavo o condotto in tensione.

Precauzioni:

- ▶ Prestare attenzione quando si lavora con collegamenti esposti o non isolati. Informare le altre persone che potrebbero lavorare sul cavo o sul condotto o nelle vicinanze.
-

AVVERTENZA

Lavorando su utenze elettriche in tensione o nelle loro vicinanze si potrebbe subire una scarica elettrica.

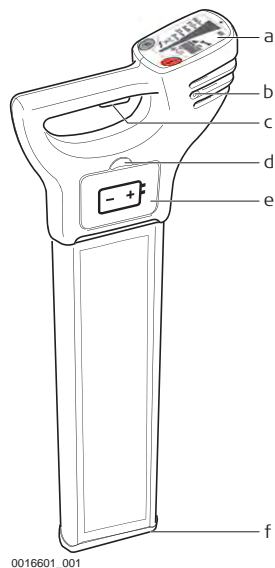
Precauzioni:

- ▶ Non superare i valori nominali delle apparecchiature e seguire le istruzioni per l'uso.
 - ▶ Ispezionare i cavi e gli accessori delle apparecchiature per verificare che non siano danneggiati e non usarli se sono difettosi.
 - ▶ Non lavorare su utenze elettriche in tensione se non si è adeguatamente qualificati per farlo.
 - ▶ Utilizzare dispositivi di protezione individuale adeguati per i livelli di tensione e di corrente delle utenze su cui si lavora.
 - ▶ Acquisire dimestichezza con le normative nazionali in materia di sicurezza sul lavoro e prevenzione degli infortuni.
-

2

Componenti dello strumento

Descrizione dei componenti dei localizzatori DD120/DD130

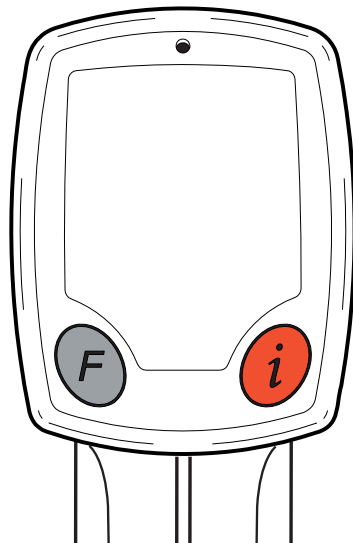


- a **Pannello del display**
Contiene i comandi operativi.
- b **Altoparlanti**
(installati all'interno, a sinistra e a destra)
Sono attivi quando lo strumento è acceso e rileva un segnale.
- c **Tasto di attivazione/disattivazione**
Tenendo premuto il tasto si attiva il rilevatore. Rilasciandolo si disattiva.
- d **Sblocco dello sportello della batteria**
Premendo il pulsante di rilascio si sblocca lo sportello e si può accedere al vano delle batterie.
- e **Vano batterie**
Lo strumento è alimentato da 6 batterie alcaline LR6 (AA). Quando indicato, sostituire tutte le batterie.
- f **Base dell'alloggiamento**



La base dell'alloggiamento può essere sostituita se è usurata. Rivolgersi al rappresentante locale o a un centro di assistenza autorizzato Leica Geosystems.

Tastiera del localizzatore DD120/DD130



0016598_002



Tasto funzione

Premere e rilasciare per passare alla modalità di ricerca.



Tasto i

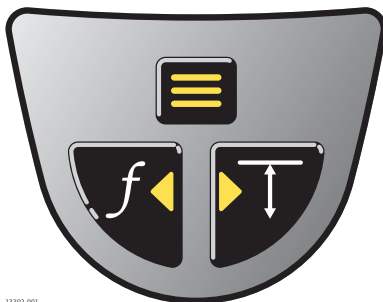
Consente di accedere alle impostazioni dell'utente e di leggere la profondità rilevata con i rilevatori di profondità.

**Descrizione dei
componenti dei localizzatori
DD220/DD230**

13300.001

- a Display
- b Tastiera del localizzatore
- c Porta USB
- d Tasto di attivazione
- e Vano batterie
- f Base del localizzatore (parte soggetta a usura)

Tastiera del localizzatore DD220/DD230



13362_001



Tasto funzione

Premere e rilasciare per passare alla modalità di ricerca.



Tasto per la stima della profondità

Premere e rilasciare per leggere la profondità.



Tasto menu

Premere e rilasciare per visualizzare il menu principale del localizzatore o per tornare alla schermata di localizzazione.

Premere e rilasciare per selezionare un'opzione di menu.



Tasto di navigazione sinistro

Premere e rilasciare per selezionare l'opzione di menu precedente.



Tasto di navigazione destro

Premere e rilasciare per selezionare l'opzione di menu successiva.

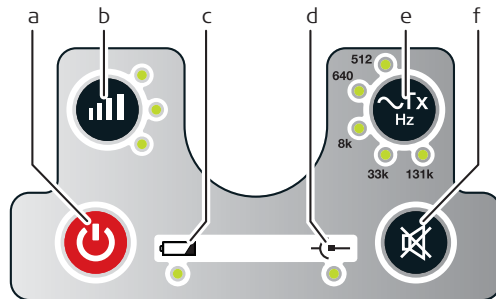
Descrizione dei componenti principali del trasmettitore



013301.001

- a Vano degli accessori
- b Presa per la connessione
- c Vano batterie e porta USB
- d Tastiera del trasmettitore di segnale
- e Altoparlante
- f Freccia induzione

Tastiera del trasmettitore



13192.001

- a Tasto di alimentazione
- b Indicatori LED trasferimento dati e alimentazione
- c LED batteria scarica
- d LED modalità di connessione
- e Tasto frequenza e indicatori LED
- f Tasto silenziamento

Batterie alcaline

- Per informazioni sulle temperature di stoccaggio consultare la sezione "Dati tecnici".
- Proteggere le batterie dall'umidità e dall'acqua. Se le batterie sono bagnate o umide, occorre asciugarle prima di riporle o di utilizzarle.
- Prima di riporre il prodotto per un lungo periodo, togliere le batterie per evitare il rischio di perdite.

Batteria agli ioni di litio

La batteria agli ioni di litio viene consegnata scarica e deve essere riattivata prima dell'uso.

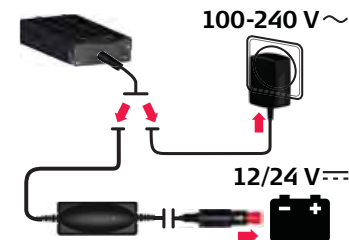
Per riattivare la batteria agli ioni di litio, procedere come segue:

1. Collegare lo spinotto del caricabatterie al jack di ricarica della batteria.



14479.001

2. Inserire la spina in una presa di corrente CA adeguata.



14480.001



Prima dell'uso, la batteria deve essere completamente carica.



Risultato:

Il piccolo LED accanto al jack di ricarica lampeggia velocemente per indicare che l'attivazione è in corso, quindi lampeggia più lentamente per indicare che la batteria è attiva ed è in carica.



Per i localizzatori DD220/DD230 e i trasmettitori di segnale DA.

3

Dati tecnici

Specifiche ambientali

Per il localizzatore e il trasmettitore:

Temperatura

Temperatura di esercizio [°C]	Temperatura di esercizio [°F]
Da -20 a +50	Da -4 a +122

Protezione dall'acqua, dalla polvere e dalla sabbia

Protezione		
DD120/DD130	Localizzatore	IP54 (IEC 60529)
DD220/DD230	Localizzatore	IP66 (IEC 60529)
DA220/DA230	Trasmettitore	IP67 (IEC 60529)

Umidità

Protezione
Max 95% UR senza condensa
Gli effetti della condensa devono essere contrastati in modo efficace asciugando periodicamente lo strumento.

4

Cura e trasporto

Trasporto in un veicolo

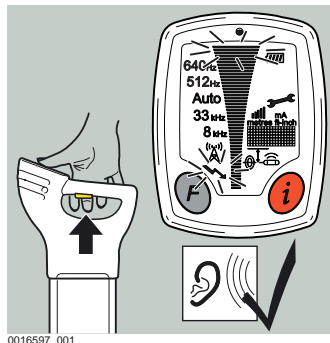
Non trasportare mai lo strumento senza imballo all'interno di un veicolo perché può essere danneggiato da colpi e vibrazioni. Trasportare sempre il prodotto nella custodia e fissarlo in modo sicuro.

Per i prodotti privi di custodia, utilizzare l'imballaggio originale o un imballaggio equivalente.

5

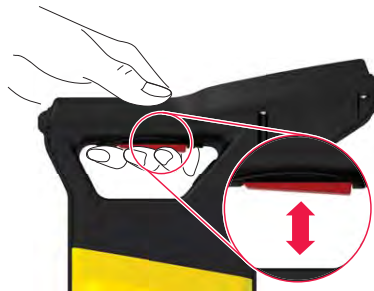
Funzionamento

Accensione e spegnimento del DD120/
DD130



Accensione e spegnimento del DD220/
DD230

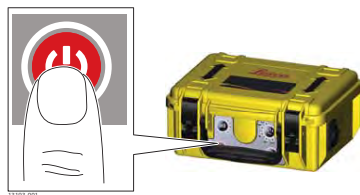
Tenere premuto il tasto di attivazione per attivare e utilizzare il rilevatore.
Rilasciare il tasto di attivazione per disattivare il rilevatore.



13301.001

Accensione e spegnimento del trasmettitore

Premere il tasto di alimentazione per accendere o spegnere il trasmettitore.



13194.002

864538-1.0.0it

Traduzione dal testo originale
Stampato in Svizzera

© 2018 Leica Geosystems AG, Heerbrugg, Svizzera

www.leica-geosystems.com



- when it has to be **right**

Leica
Geosystems